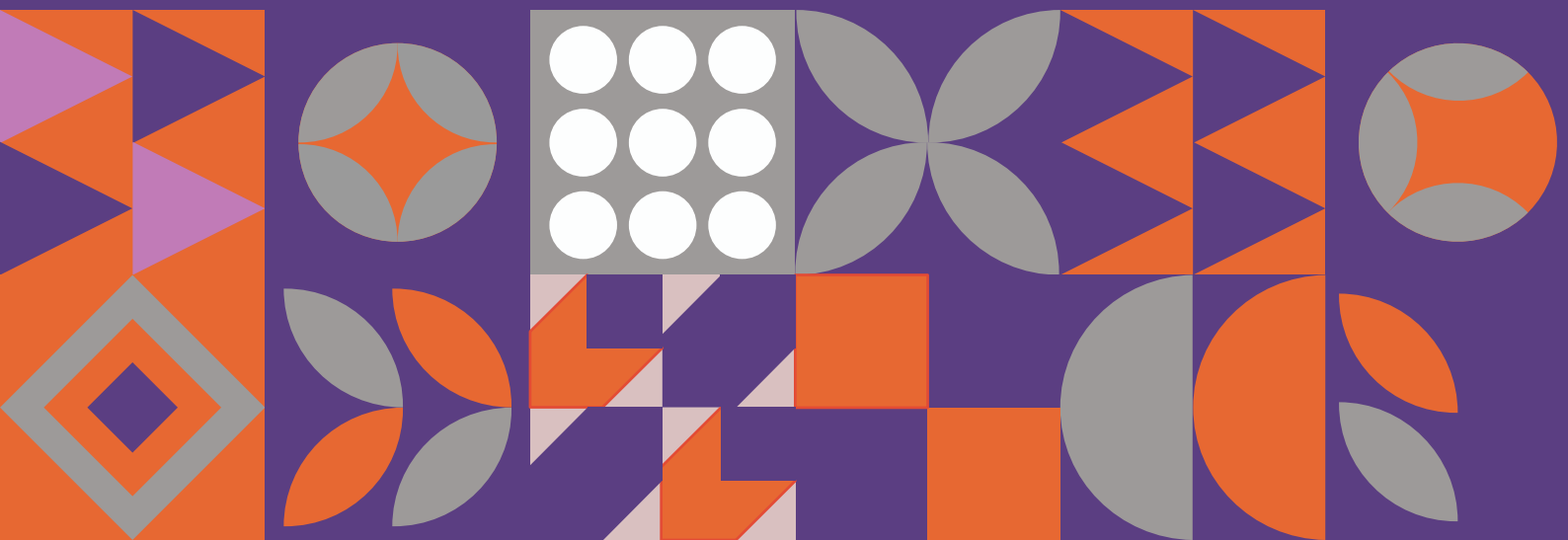


KWALITEITS KOMPAS

GEHANDICAPTENZORG

active4you

2024



- Landelijk kompas voor goede zorg en kwaliteit van bestaan
- Met lef en moed samen werken aan kwaliteit
- Uit liefde voor de mens



Voorwoord

Voor u bevindt zich het Kwaliteitsrapport van Active4you 2024. Dit rapport biedt ons de mogelijkheid om voortdurend te leren en kritisch na te denken. Hebben we de juiste aanpak in de ondersteuning van mensen met een beperking en hun naasten? Wat zijn de wensen van de cliënt? Ook dit jaar hebben we, samen met cliënten, hun verwanten en vrijwilligers, gewerkt aan het realiseren van onze visie en missie. Samen maken we de zorg beter!

Uit de diverse reacties van cliënten en ouders/vertegenwoordigers is gebleken dat de begeleiding van Active4you wordt afgenomen vanwege de professionaliteit van de organisatie, de kleine groepen in de groepsgewijze begeleiding en het meedenken in de diverse casussen.

Leren en verbeteren

Het leren en verbeteren is een essentieel onderdeel. Active4you onderschrijft van harte de gerichtheid op de zorg voor de cliënt. Bij Active4you zien we een sterke betrokkenheid van de medewerkers, stagiaires en vrijwilligers naar de cliënt. Het rapport laat zien waar Active4you staat. Een mooie organisatie die aan cliënten middels begeleiding een effectieve ontwikkeling kan bieden. Wij zijn van mening dat mede de implementatie van dit kwaliteitskader het doel beter in beeld brengt om de begeleiding te optimaliseren en aandacht te hebben voor zowel onze cliënten alsmede de medewerkers.

Dankbaar

Ondanks de krappe arbeidsmarkt zijn we toch voortvarend aan de slag met het verder ontwikkelen en doorgroeien van de organisatie. Als we terugkijken op 2024, kunnen we alleen maar vaststellen dat onze medewerkers dagelijks prachtig werk leveren. De wijze waarop zij met toewijding en passie hun begeleiding vormgeven, is bijzonder. We zijn trots en dankbaar dat zij bereid zijn deze belangrijke rol voor deze mensen op zich te nemen. Dit geeft ons het vertrouwen dat we ook in de toekomst samen deze waardevolle maatschappelijke bijdrage kunnen blijven leveren.

Het Kwaliteitskompas

U kunt het kwaliteitsverslag van Active4you terugvinden op onze website: www.active4you.nl.

April 2025

Raimond Teunissen en Chantal van Falier,
Bestuur Active4you



Wie is Active4you en wat doen wij?



Active4you biedt gespecialiseerde logeeropvang, individuele- en groepsbegeleiding aan kinderen, jongeren en (jong) volwassenen in situaties waarbij er sprake is van een licht verstandelijke beperking (LVG), gedrags-, ontwikkelings en/of opvoedingsproblematiek.

Active4you is...

- Opgericht in het jaar 2008
- Een zelfstandige instelling met een Raad van Commissarissen model
- Een BV (besloten vennootschap)
- Gevestigd in twee regio's, maar levert zorg in meerdere zorgregio's

Locaties

Onze teams zijn verdeeld over een locatie in Best (Eindhoven) en Maastricht. De begeleiding wordt geboden zowel bij de cliënten thuis alsmede in verschillende locaties die gehuurd worden. Te denken valt hierbij aan onze locatie voor de dagbesteding in Maastricht, locaties voor de dagbesteding en naschoolse opvang in Best en de Logeeropvang in Noord-Brabant en Zuid-Limburg.

Doelgroep

Onze doelgroep zijn deelnemers met een verstandelijke en/of psychiatrische beperking. Vanuit onze begeleiding gaan we uit van de eigen kracht van de cliënt zelf en stimuleren we de cliënt waar mogelijk de zelfredzaamheid en zelfstandigheid.

Begeleiding op maat

Active4you is trots op haar kernwaarden welke gedragen worden door de gehele organisatie. Ondanks de steeds lagere tarieven voor het leveren van de begeleiding vinden we het essentieel om met kleine groepen te blijven werken en dat alle medewerkers "out of the box" kunnen denken met als doel een begeleidingstraject op maat samen te stellen.

Professionals

De begeleiding wordt geboden door professionele medewerkers. De begeleiding aan minderjarige cliënten wordt enkel geboden onder leiding van een SKJ geregistreerde medewerker. Daarnaast worden de begeleiders ondersteunt door een gedragskundige, een supervisor en andere professionals.

Bouwsteen 1: Het zorgproces rond de individuele persoon

Persoonsgerichte zorg en ondersteuning



Ontwikkelingen in 2024

Clienten verloop

In 2024 zijn er 41 nieuwe cliënten in zorg gekomen bij Active4you en 51 cliënten uit zorg gegaan.

Onze nieuwe cliënten zijn zeer verschillend van aard. In de regio Noord-Brabant betreffen dit voornamelijk minderjarige cliënten, terwijl het in Zuid-Limburg ook deels volwassenen zijn. Echter is hier het laatste jaar steeds meer animo vanuit de jongeren. Daarnaast kan gesteld worden dat de casussen de laatste jaren complexer zijn geworden. Dit vraagt in de begeleiding een verandering, zowel van onze cliënten als begeleiders.

Medewerkers verloop

In totaal heeft Active4you 40 personeelsleden en 5 stagiaires in dienst. Daarnaast zijn aan Active4you 5 ZZP-ers verbonden. Het personeelsbestand is als volgt opgebouwd:

- Zorgpersoneel Eindhoven: 18 medewerkers
- Zorgpersoneel Maastricht: 13 medewerkers
- Overhead: 5 medewerkers
- Cliëntenbureau (deels overhead): 4 medewerkers
- Stagiaires: 5 medewerkers
- ZZP-ers: 2 team Eindhoven en 3 team Maastricht

Verandering personeel

In 2024 hebben er diverse personeelwisselingen plaatsgevonden. Vijf medewerkers hebben besloten om een andere uitdaging te gaan zoeken. Enerzijds waren dit medewerkers welke gedurende hun studie bij ons een bijbaan hadden, maar ook een medewerker welke reeds geruime tijd in dienst was. Opvallend was dat er daarnaast twee medewerkers zijn welke in 2024 zowel in dienst zijn gekomen bij Active4you, maar ook wederom uit dienst zijn gegaan. De reden om een andere uitdaging te zoeken is divers. We vernemen veelal het onregelmatige werken, werken op onconveniente tijden en het salaris.

Momenteel heeft Active4you diverse vacatures open staan. Dit betreffen:

- Senior Casemanager
- Begeleider logeeropvang
- Begeleiders
- Vrijwilligers Chauffeur (voor het vervoeren van cliënten naar de begeleiding groep)

Nieuwe medewerkers

Sinds 2024 doen we een onderzoek na de eerste 6 weken van het in dienst treden van nieuwe medewerkers. Dit jaar waren er 3 medewerkers die mee hebben gedaan aan het onderzoek. Aandachtsgebieden voor 2025 omtrent nieuwe medewerkers volgens het tevredenheidsonderzoek zijn:

- Beschikken over voldoende middelen (denk aan laptop, telefoon, kleding etc.)
- Zorgplan kennis
- Medicatiecursus/bhv > bevoegdheid
- Secundaire arbeidsvoorwaarden
- Min uren tijdens opstart (te kort aan uren m.b.t. contract)

In begin 2024 is gebleken dat de tevredenheid over het inwerken verschilde per team. Medewerkers welke in het team in Maastricht in dienst kwamen waren positiever over het inwerken, hun ureninzet etc. Naar aanleiding hiervan hebben we de input vanuit Maastricht meegenomen bij het inwerktraject in Eindhoven.

Samenwerkingen

Voor de begeleiding wordt er nauw samengewerkt met generalisten/wijkteammedewerkers, behandelaren en natuurlijk eventuele ouders/vertegenwoordigers van cliënten. Elke cliënt heeft een eigen zorgplan. Per cliënt wordt van elk begeleidingsmoment de ontwikkelingen in een rapportage bijgehouden en wordt periodiek het zorgplan geëvalueerd.

Active4you begeleiding individueel

Active4you biedt in alle regio's waar zij zorg leveren individuele begeleiding thuis die gericht is op interactie tussen de cliënt, eventuele ouders/verzorgers, overige gezinsleden en hun sociale omgeving. De begeleider geeft doelgericht praktische ondersteuning bij het aanleren van bepaalde vaardigheden. De persoonlijke aandacht en de klik met de cliënt vormen de basis voor een succesvol begeleidingsproces. De doelen van het begeleidingsproces worden door de cliënt samen met de begeleider gemaakt.

Samen met de cliënt, eventuele familieleden/netwerk en de generalist wordt er een plan opgesteld waarin de doelen verwoord zijn. De doelen kunnen heel divers van aard zijn, maar te denken valt aan:

- Begeleiding bij het structureren van de dagelijkse activiteiten
- Het aanleren van vaardigheden om de zelfredzaamheid te bevorderen
- Acceptatie van beperking en/of stoornis en hoe hiermee om te gaan
- Het bieden van begeleiding aan ouders/verzorgers zodat zij de juiste begeleiding aan hun kind kunnen bieden

Gezamenlijk wordt een plan op maat opgesteld waarbij het hebben van een vertrouwensband tussen de cliënt en de begeleider essentieel is. Samen worden prioriteiten gesteld bij de diverse doelen zodat een leercurve zo optimaal mogelijk kan worden gerealiseerd. Bij het bieden van deze begeleiding wordt gebruik gemaakt van diverse methodieken evenals coaching materialen. Tijdens of direct na de begeleiding wordt er gerapporteerd door de begeleider waardoor de cliënt alsmede ouders/vertegenwoordigers inzicht hebben.

Active4you begeleider

Kwalitatieve goede begeleiding en goedopgeleide, bevlogen medewerkers zijn een van de kernwaarden van Active4you. Om dit te realiseren heeft Active4you voornamelijk SKJ geregistreerde medewerkers in dienst. Medewerkers welke niet SKJ geregistreerd zijn werken onder toezicht van een SKJ geregistreerde begeleider. Een niet SKJ gecertificeerde begeleider heeft in een casus waarbij de begeleiding aan een minderjarige wordt geboden niet de eindverantwoordelijkheid. Deze verantwoordelijkheid kan enkel gedragen worden door een SKJ gecertificeerde begeleider.

Naast goedopgeleide bevlogen medewerkers vinden we het essentieel dat binnen de begeleiding dezelfde methodieken gehanteerd worden. Daarom is binnen Active4you gekozen voor een aantal methodieken waar de medewerkers periodiek scholing in krijgen, zoals de Axenroos, RET, Kids skills en Mission possible. Deze trainingen zijn SKJ geaccrediteerd en worden intern gegeven. De trainingen zijn dan ook volledig afgestemd op de begeleiding van de cliënten van Active4you.

Behalve scholing binnen de diverse methodieken, nemen de begeleiders deel aan supervisie en intervisie. Door deze trajecten verkrijgen de begeleiders inzicht in hun eigen handelen in de begeleiding wat hun professionaliteit ten goede komt.

Bij specifieke vragen in verband met het gedrag van de cliënt wordt de gedragswetenschapper ingezet. Dit kan zijn ter ondersteuning van de begeleiders, maar eveneens ook in de coaching naar ouders/vertegenwoordigers. Wanneer en door wie er een casus voorgelegd mag worden aan de gedragswetenschapper staat vastgesteld voor medewerkers van Active4you middels een protocol (op Scientia).



Groepsgewijze begeleiding 18-

In diverse regio's wordt groepsgewijze begeleiding geboden. Dit betreft naschoolse begeleiding zoals de woensdagmiddag- en zaterdagopvang. Daarnaast zijn er ook speciale begeleidingsvormen zoals bij de tierngroepen en de girlsclub.

Active4you maakt hierbij gebruik van huurlocaties zoals de Sprinkhaan te Best, als ook de dagbestedingslocatie in Maastricht. Afhankelijk van de soort groepsgewijze begeleiding vindt er een invulling van het programma plaats. Uitgangspunten zijn de sociale interactie en het in groepsverband werken aan persoonlijke doelen en de kleine groepssamenstelling.

Naschoolse begeleiding

Deze middagen zijn geschikt voor kinderen in de leeftijd van 4 tot 13 jaar waarbij er een mix is van deelnemers van diverse scholen. Op deze locatie wordt veelvuldig gebruik gemaakt van de buitenruimten. De cliënten komen vanuit school naar de groep. Er zijn vaste groepsmomenten waarbij wordt geluncht, fruit wordt gegeten, een groepsspel wordt aangeboden of activiteiten met betrekking tot een bepaald thema worden aangereikt. Alle cliënten hebben een eigen zorgplan met eigen afgestemde leerdoelen. Hier werken zij spelenderwijs en gedurende de begeleiding aan. De leerdoelen zijn veelal gericht op de sociaal emotionele ontwikkeling.

Woensdagmiddag- en zaterdagopvang

Er is een wisselend programma (waarbij er naar de inbreng van de deelnemers gevraagd wordt) maar er wordt altijd dezelfde structuur

gehanteerd. Diverse thema's komen aan bod. Meestal zijn de thema's gerelateerd aan het seizoen of de natuur. Op de locaties wordt veelvuldig gebruik gemaakt van de buitenruimten door het doen van spellen en samenwerkingsopdrachten.

Tienerclub

Deze specifieke groepsgewijze begeleiding wordt alleen aangeboden in Noord-Brabant. Deze avonden zijn geschikt voor jongeren in de leeftijd van 12 tot 18 jaar waarbij er een mix is tussen zowel vrouwelijke als mannelijke deelnemers. Gezamenlijk wordt er eerst gekookt, waarna een activiteit wordt ondernomen gericht op de sociale interactie en sociale vaardigheden.

Girlsclub

Deze vorm van groepsgewijze begeleiding wordt eveneens alleen in Noord-Brabant aangeboden en is alleen toegankelijk voor meiden in de leeftijd van 12 tot 18 jaar. Tijdens deze avonden wordt gesproken over onderwerpen die de deelnemers bezighouden, zoals opkomen voor jezelf, reizen met het openbaar vervoer en het omgaan met social media. Er is ruimte om het eigen verhaal te vertellen en tips of advies te geven of te krijgen. Daarnaast wordt geleerd om vriendschappen op te bouwen en te onderhouden. Naast deze sociale doeleinden wordt gewerkt aan het vergroten van de zelfstandigheid.



Bouwsteen 2:

Onderzoek naar de ervaringen van mensen met een beperking

Zorg en ondersteuning gericht op kwaliteit van bestaan

Clïentervaring- en tevredenheid

In 2024 heeft Active4you meerdere cliënttevredenheidsonderzoeken uitgevoerd om inzicht te krijgen in de ervaringen van onze cliënten. Na overleg met de cliëntenraad hebben we besloten het grote individuele onderzoek via FORMS te laten verlopen. We hebben onze cliënten opgedeeld in drie verschillende groepen:

- Volwassen cliënten
- Kinderen en jongeren (minderjarige cliënten)
- Ouders en/of verzorgers van minderjarige cliënten

In totaal heeft Active4you 40 reacties ontvangen. Het aantal respondenten is echter niet geheel correct, aangezien sommige ouders meerdere kinderen in zorg hebben. Van een aantal ouders is het bekend dat zij het onderzoek voor meerdere kinderen hebben ingevuld, waardoor het aantal reacties ter discussie staat.

Resultaten per doelgroep (1e onderzoek jaardeel 1)

Volwassen cliënten:

De resultaten van het onderzoek onder de volwassen cliënten geven het volgende beeld:

- Voor sommige cliënten is het onduidelijk wat het doel van de zorg betreft.
- Bij de meeste cliënten sluit de geboden hulp goed aan bij hetgeen zij willen veranderen.
- Active4you wordt aanbevolen als zorgaanbieder door de cliënten.
- De verslagen en zorgplannen zijn duidelijk beschreven.
- Weinig cliënten weten wat de cliëntenraad is en wat zij doen.
- De gemiddelde cliënttevredenheid wordt beoordeeld met een 8.

Ouders/verzorgers van kinderen en jongeren:

Het onderzoek onder ouders en verzorgers heeft 19 reacties opgeleverd, hoewel dit een vertekend beeld kan geven, aangezien sommige gezinnen meerdere kinderen in zorg hebben bij Active4you. De belangrijkste bevindingen zijn:



2e Cliëntentevredenheidsonderzoek oktober 2024 (1e onderzoek jaardeel 1)

Volwassenen

Conclusie: Over het algemeen geeft de feedback aan dat de begeleiding van Active4you op veel vlakken goed wordt gewaardeerd. De begeleiders zijn vaak goed bereikbaar, luisteren naar de cliënt en zorgen voor een persoonlijke benadering. De afspraken in het zorgplan zijn duidelijk, en cliënten krijgen voldoende ruimte om mee te denken over hun doelen en de voortgang van hun begeleiding. De communicatie over groepsactiviteiten en het vervoer is helder, en de begeleiding wordt als ondersteunend ervaren. Echter, er zijn ook enkele aandachtspunten, zoals de wens van sommige cliënten voor meer begeleiding en een duidelijke planning van activiteiten en afspraken.

Positieve punten: Er is duidelijke communicatie over afspraken, zorgplannen en activiteiten. Begeleiders tonen respect, luisteren goed, en zorgen voor een veilige en vertrouwelijke omgeving. Veel cliënten waarderen het dat ze zelf keuzes kunnen maken over hun activiteiten en begeleiding.

Aandachtspunten: Enkele cliënten gaven aan dat ze meer begeleiding nodig hebben, vooral wanneer het gaat om zelfstandigheid en het opvolgen van afspraken. De vraag naar meer duidelijkheid over plannings en de zorg voor flexibiliteit in de begeleiding werd genoemd. Er waren enkele opmerkingen over de toegankelijkheid van Carefriend en het inzien van persoonlijke gegevens, waarbij verbeteringen gewenst zijn.

Ouders/verzorgers

Conclusie: De begeleiding lijkt goed afgestemd te zijn op de wensen en behoeften voor zowel het kind als ouder. Er is ruimte voor input en de mening van de ouder(s). Dit geeft vertrouwen dat er naar zorgen en doelen wordt geluisterd, en dat er samen als een team gewerkt wordt aan het behalen van de doelen. Het zorgplan is duidelijk en zowel client als ouders zijn in de meeste gevallen goed op de hoogte van wat daarin wordt beschreven, wat bijdraagt aan een open communicatie. De meeste cliënten tevreden zijn over de inhoud en de begrijpelijkheid van het zorgplan. De antwoorden geven aan dat het zorgplan voor de meerderheid van de respondenten duidelijk en volledig is, en dat ze het gevoel hebben dat hun doelen goed zijn vastgelegd en opgevolgd tijdens de begeleiding.

Daarnaast geven veel cliënten aan dat ze voldoende ruimte krijgen om het zorgplan door te nemen en hun vragen te stellen. Bijna alle respondenten zeggen dat ze zich gehoord voelen tijdens het doornemen van het zorgplan en dat de begeleiders bereid zijn om de inhoud van het zorgplan te bespreken voordat het wordt ondertekend.

De bereikbaarheid van de begeleider wordt eveneens positief beoor-

deeld. De meeste cliënten vinden de begeleiders gemakkelijk bereikbaar en geven aan duidelijke antwoorden op hun vragen te krijgen.

Hoewel de meerderheid tevreden is, zijn er enkele suggesties voor verbetering. Enkele cliënten gaven aan dat ze soms meer tijd zouden willen om de voortgang van hun zorgplan te bespreken en meer inzicht in de vervolgstappen. Dit zijn punten die we in de toekomst kunnen meenemen in het proces van zorgplanning en begeleiding. Ook op het gebied van communicatie en het verdiepen van de cliëntbetrokkenheid is verbetering mogelijk.

Ze voelen zich veilig en op hun gemak bij de begeleiders, en geven aan dat hun kinderen zich ook veilig voelen tijdens de begeleiding. Er is veel lof voor de vriendelijkheid, het respect en de laagdrempeligheid van de begeleiders, die goed omgaan met vertrouwelijke informatie.

De begeleiders komen hun afspraken na, zijn op tijd, en laten het weten wanneer ze te laat zijn, wat bijdraagt aan een gevoel van betrouwbaarheid en professionaliteit. Het gebruik van het platform Carefriend wordt als positief ervaren, waarbij ouders toegang hebben tot het dossier van hun kind en kunnen reageren op rapportages. Dit draagt bij aan een transparante en betrokken communicatie.

Verder geven ouders aan dat de begeleiding hen helpt om meer inzicht te krijgen in het gedrag van hun kind, wat hun begrip van de situatie aanzienlijk verbetert. De meeste ouders geven aan dat ze voldoende geholpen worden wanneer nodig en dat zij goed op de hoogte zijn van wie er informatie over hun kind ontvangt.

Samenvattend kan geconcludeerd worden dat de begeleiding over het algemeen goed aansluit bij de verwachtingen van de ouders, met sterke punten in de communicatie, betrouwbaarheid en het gevoel van veiligheid. De tevredenheid over de manier waarop informatie gedeeld wordt, zowel via Carefriend als door de begeleiders, is eveneens hoog.

Één iemand heeft interesse om deel te nemen aan de Clientenraad (de anderen doen het al). Helaas is de enquête anoniem ingevuld. We gaan aan de hand van de ingevulde vragen en antwoorden in het algemeen aan de desbetreffende groep vragen wie het interessant lijkt om deel te nemen aan de Clientenraad.

Jeugd

Het onderzoek betreft de populatie jeugd is nietig verklaard, aangezien we daar helaas maar 3 deelnemende antwoorden hebben ontvangen.

Cliëntentevredenheidsonderzoek op de groepen

Ook op de groepen is er een onderzoek gedaan. Alle cliënten waren hier erg tevreden over. Het enige wat een minpunt (cijfer 6,5) voor de deelnemers is, is de locatie van binnen en buiten op de Sprinkhaan.

Medewerkers tevredenheidsonderzoek

Samenvatting

Het medewerkerstevredenheidsonderzoek van Active4you in juni 2024 geeft inzicht in hoe werknemers het werken bij Active4you ervaren. In totaal hebben 26 medewerkers deelgenomen aan het onderzoek. Hieronder volgt een overzicht van de belangrijkste resultaten:

Tevredenheid over Leidinggevenden

- Gemiddelde tevredenheid over ondersteuning leidinggevende: 6,96
- Aanspreekbaarheid leidinggevende: 7,58
- Beschikbaarheid leidinggevende: 7,12
- Goede relatie met leidinggevende: 8,04
- Motivatie door leidinggevende: 7,00

Management en Organisatie

- Vertrouwen in het managementteam: 6,92
- Besluitvorming managementteam: 6,62
- Respectvol behandeld door management: 8,19
- Duidelijkheid over missie en visie van de organisatie: 7,08
- Tevredenheid over personeelsbeleid: 6,62

Werkdruk en Werkomstandigheden

- Werkdruk in balans met beloning: 6,12
- Tevredenheid over arbeidsomstandigheden: 6,96
- Ruimte voor initiatief en zelfstandigheid: 8,40
- Werkdruk acceptabel gehouden door organisatie: 6,35
- Zekerheid van baan: 8,08

Collega's en Samenwerking

- Goede samenwerking met directe collega's: 8,19
- Plezierige collega's: 8,73
- Efficiënt werken binnen het team: 7,73
- Gemotiveerd door samenwerking met collega's: 8,32

Communicatie en Betrokkenheid

- Open communicatie binnen de organisatie: 7,62
- Tevredenheid over interne informatiestromen: 6,50
- Kwaliteit van externe communicatie: 7,76
- Duidelijke informatie over doelen en resultaten: 7,42

Waardering en Ontwikkeling

- Tevredenheid over waardering voor het werk: 7,73
- Kansen om persoonlijke ontwikkeling te realiseren: 8,42
- Werk als uitdagend ervaren: 7,27
- Zinvol werk verrichten: 8,00

Eindcijfers

- Totaalcijfer voor het werken bij Active4you: 7,50
- Algemene beoordeling van Active4you als organisatie: 7,50

Sterke punten

- Goede samenwerking en prettige werksfeer.
- Hoge tevredenheid over collega's en directe leidinggevenden.
- Duidelijke visie en missie van de organisatie.

Verbeterpunten

- Werkdruk en beloning niet altijd in balans.
- Interne informatiestromen en besluitvorming door management kunnen beter.
- Meer aandacht nodig voor evenwicht tussen werk en privé.



IN TOTAAL HEBBEN
26 MEDEWERKERS
DEELGENOMEN AAN
HET ONDERZOEK



Bouwsteen 3: Professionele ontwikkeling

Persoonsgerichte zorg

Doelgroepomschrijving

Active4you is gespecialiseerd in ondersteuning aan kinderen, jongeren en volwassenen in situaties waarbij er sprake is van gedrags-, ontwikkelings- en/of opvoedingsproblemen.

Op basis van de volgende criteria komt een cliënt in aanmerking voor begeleiding vanuit Active4you:

- De cliënt heeft een indicatie vanuit de Jeugdwet, WMO of WLz.
- Bij de cliënt is er sprake van een licht verstandelijke beperking en/of een psychiatrische stoornis, eventueel in combinatie met randproblematiek in de directe leefomgeving.
- De cliënt en eventuele betrokken partijen, zoals cliëntvertegenwoordigers/gewaarborgde hulp, staan volledig achter de begeleiding van Active4you en werken hier actief aan mee.
- Bij deelname aan groepsbegeleiding vindt de cliënt aansluiting bij de groepssamenstelling (qua leeftijd en/of ontwikkelingsniveau).
- De cliënt is in staat om zelfstandig, met benodigde aansturing (leeftijdsadequaate), in de lichamelijke verzorging te voorzien.

Contra-indicatie

Uit ons zorgaanbod blijkt dat Active4you veel kinderen, jongeren en (jong)volwassenen kan ondersteunen. Desondanks kan het zijn dat de hulpvraag niet aansluit bij de expertise van Active4you. Op dat moment is er sprake van een contra-indicatie.

De contra-indicaties voor Active4you zijn:

- Tijdens de begeleiding zijn verpleegtechnische handelingen noodzakelijk
- Verslavingsproblematiek die overheerst boven (alle) andere problematiek.
- Tijdens de Logeeropvang is continu één-op-één begeleiding noodzakelijk.



Onvrijwillige zorg

Binnen Active4you wordt er gewerkt met verschillende doelgroepen. Er wordt gewerkt met jeugd (zonder verstandelijke beperking). Daarnaast wordt er gewerkt met volwassenen met verschillende problematieken, waaronder ook volwassenen met een verstandelijke beperking.

Na intern onderzoek bij alle medewerkers van de verschillende doelgroepen is gebleken dat Active4you geen cliënten heeft die vallen binnen het kader van de Wet Zorg en Dwang.

Binnen Active4you wordt vrijwillige zorg geboden. Er is nu geen sprake van feitelijke onvrijwillige zorg. Mocht dit in de toekomst veranderen, zal het beleid hierop worden aangepast.

Wel kan het zo zijn dat er situaties ontstaan waarin een medewerker moet ingrijpen en in aanraking komt met onvrijwillige zorg door een noodsituatie. Hierop hebben we beleid gemaakt; "Beleidsplan Active4you voor Vrijheidsbeperkende Maatregelen".

Vrijheidsbeperkende maatregelen – Kaders en het verantwoord toepassen bij Active4you

Active4you hanteert een zorgvuldig beleid rond vrijheidsbeperkende maatregelen bij jeugdige cliënten. Vrijheidsbeperking is een ingrijpende maatregel die alleen onder strikte voorwaarden en met wettelijke basis mag worden toegepast. In open jeugdhulp zijn

dergelijke maatregelen vrijwel nooit toegestaan. Het beleid is gebaseerd op landelijke richtlijnen, zoals de handreiking van het Nji en het rapport van de IGJ (2022), en houdt rekening met de Jeugdwet, Wvfgz, Wzd, Wgbo en internationale verdragen (zoals het IVRK).

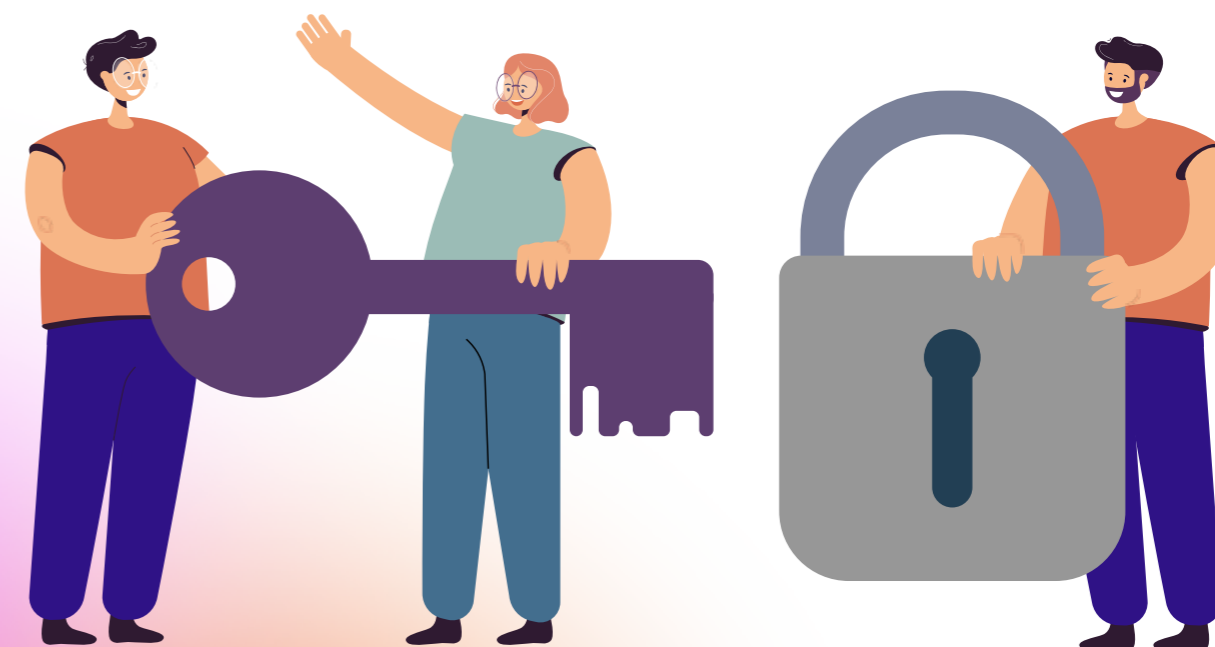
Het doel van het beleid is het waarborgen van de rechten van cliënten, het ondersteunen van medewerkers in ethisch handelen en het voorkomen van onrechtmatige vrijheidsbeperking. Maatregelen zoals afzondering, vasthouden of communicatiebeperkingen mogen uitsluitend in uiterste noodsituaties worden ingezet, als laatste redmiddel en altijd tijdelijk.

Er zijn duidelijke richtlijnen voor:

- Wat wel en niet onder vrijheidsbeperking valt.
- Welke huisregels toegestaan zijn.
- Hoe om te gaan met crisissituaties en veiligheid.
- Het zorgvuldig afhandelen, rapporteren en evalueren van incidenten.

Na een vrijheidsbeperkende maatregel volgen directe veiligheidschecks, cliënt- en oudergesprekken, teamreflectie en verbeteracties via het digitale systeem Carefriend. Er wordt structureel gemonitord en jaarlijks geëvalueerd.

Medewerkers worden getraind in signalering, de-escalatie en methodieken. Daarmee bevordert Active4you een veilige, respectvolle en rechtszekere zorgomgeving voor de cliënten



Veiligheid en leren van incidenten

Soorten incidenten

In 2024 is er een agressiebeleid ontwikkeld en zijn de interne gedragingen en uitingen rondom incident meldingen verder aangescherpt. Ook het melden van incident meldingen in het clientendossier is vereenvoudigd.

Active4you werkt met diverse meldingen, zoals MIA, MIS en MIO. In 2024 zijn er totaal 254 incidentformulieren ingevuld, te onderscheiden in:

- 7 MIS (seksueel)
- 64 MIO (overig)
- 183 MIA (agressie)

Leren van incidenten

We hebben het besluit genomen om enkele cliënten niet verder te begeleiden omdat het naar aanleiding van incident meldingen duidelijk werd dat ze niet (meer) bij onze setting pasten.

Bij eventuele medicatieverstrekking wordt uitgegaan van de procedure zoals beschreven bij de richtlijnen van medicatieveiligheid. Meldingen van medicatiefouten worden besproken in het team (een MIC melding gemaakt) en advies van apotheker en artsen wordt opgevolgd in een verbetercyclus.

Analyse en patronen

Er is een eerste stap gemaakt door een overzicht te maken van het aantal meldingen dat binnen de organisatie is gedaan in 2024. Het was tevens mogelijk om deze uit te splitsen per type melding, waardoor we patronen konden herkennen. Wat helpt bij het inzicht van de niet gewenste resultaten is dat naast de aantallen ook de aantallen in periode en aantallen per client inzichtelijk gebracht kunnen worden. Dit maakt de analyse een stuk duidelijker. Vanaf 2025 zal deze analyse per kwartaal uitgevoerd worden. Per kwartaal worden de diverse overzichten bekeken en wordt beoordeeld of er reeds actie is ondernomen of dat er, als gevolg van de constatering alsnog actie noodzakelijk is.

Algemene analyse over 2024 is als volgt samen te vatten:

• MIA (agressie incident)	183
• MIO (Overige incidenten)	64
• MIS (Seksuele grensoverschrijding)	7
• Meldcode	13

Van de MIA waren 33 cliënten verantwoordelijk voor 183 meldingen. De top 5 waren cliënten met 20, 18, 16, 12 en 11 meldingen op dit gebied. Hierover kunnen we aangeven dat een aantal van deze cliënten op dit moment nog in zorg zijn. Er zijn echter wel extra maatregelen getroffen om de oorzaak van deze meldingen aan te pakken. Sommige cliënten waren in afwachting van behandeling en werden in de tussentijd bij ons geplaatst totdat er ruimte was op de behandeling. Deze hele situatie heeft ertoe geleid dat wij in gesprek zijn gegaan met betrokken

partijen dat er eigenlijk iets onmogelijks van ons gevraagd werd. Iemand die behoefte heeft aan behandeling tijdelijk alleen begeleiding bieden in de groep omdat er een wachtlijst is bij de behandelende organisatie. Uiteindelijk hebben we in een aantal gevallen moeten besluiten de begeleiding te stoppen omdat het niet passend was op de manier een tijdelijke oplossing te zijn voor de cliënt. Hier is gekeken naar de cliënt zelf, maar heeft ook het welzijn van de andere cliënten zwaar meegewogen. Zijn wij de juiste partij om in zo'n situatie deze cliënt te bieden wat er nodig is. Als gevolg hiervan zijn ze uitgestroomd naar een andere organisatie.

Daarnaast is in een aantal cliënten wel in zorg gebleven met een hoog aantal MIA's, waar de begeleidingsvorm is aangepast. Als voorbeeld kun je denken aan iemand die het niet haalde om in een groep van 4 te functioneren. Overvraagd werd en hierdoor veel meldingen veroorzaakte. Nu krijgt deze cliënt 1 op 1 begeleiding op de locatie waar ook de groepsbegeleiding wordt gegeven, maar zit is er een aparte ruimte beschikbaar. Soms, in overleg met de andere begeleiders, wordt (deels) deelgenomen aan de andere groepsactiviteiten.

De MIO meldingen werden veroorzaakt door 30 cliënten voor 64 meldingen. De top 5 aantal meldingen waren cliënten met 8, 5, 4, 3 en 3 meldingen per cliënt.

Ook hier was er vaak sprake van het wachten op behandeling waardoor er sprake was van een dermate complexiteit dat dit extra aandacht in de groep vereiste. Door hierover in gesprek te gaan met de betrokkenen is daar veelal een oplossing voor gevonden.

De MIS meldingen werden veroorzaakt door 5 cliënten voor in totaal 7 meldingen. Ook hierover zijn gesprekken gevoerd en is 1 cliënt is uit zorg gegaan als gevolg van de combinatie van de andere meldingen die bij deze cliënt ook van toepassing waren.

Bij de meldingen voor het opstarten van de Meldcode was er sprake van een totaal van 13 meldingen waarbij sprake was van 5 cliënten in totaal.

Een rode draad is dat we zien dat een toenemend aantal van de meldingen in zijn algemeenheid veroorzaakt wordt door cliënten die een bijzondere situatie thuis hebben die instabiel is, waardoor dit doorwerkt in het gedrag van de cliënt, maar we zien ook veel cliënten die op de wachtlijst staan voor behandeling. Er is een reden waarom iemand behandeling nodig heeft, waardoor deze meestal niet passend is bij de huidige groepen van Active4you in een groepsetting zonder extra ondersteuning, afspraken, maatregelen. Echter heeft Active4you wel haar zorgplicht waardoor we in sommige gevallen erg klem worden gedreven door opdrachtgevers. Hier moeten we goed in gesprek blijven met elkaar (wat we zeker ook doen).

Klachten

Afwijkingen, klachten en ideeën en verbeteringen worden wekelijks (indien nodig eerder) besproken in het managementteam overleg. Klachten kunnen op twee verschillende manieren bij ons binnenkomen. Cliënten (of vertegenwoordigers van cliënten) kunnen een klacht melden. Anderzijds kunnen medewerkers in gesprek met (vertegenwoordigers van) cliënten afwijkingen etc. gesignaleerd en acties ondernomen ter verbetering van de gesignaleerde punten.

Active4you heeft in 2024 twee (2) klachten ontvangen van een cliënt. Deze klacht zijn serieus genomen. Een lid van het managementteam is

met de cliënt in gesprek gegaan en is gekeken wat ondernomen kon worden om deze klacht voor de cliënt op te lossen. Deze klachten zijn geregistreerd op het daarvoor bestemde verbeterformulier.

De verschillende klachten waren van toepassing op de onderstaande onderwerpen:

- Een moeder van een cliënt heeft een klacht over locatie de Sprinkhaan in Oirschot. Deze moeder vindt de locatie niet meer

passend gezien het gebrek aan onderhoud. Moeder geeft aan dat de slaapkamer te vochtig is en ze denkt schimmel te zien.

- Een buurtbewoner heeft een klacht ingediend over een cliënt van Active4you. Er is overlast van een drugsklucht. Ook neemt de cliënt van Active4you visite in huis aan die blijven slapen. De buurtbewoner maakt zich zorgen om veiligheid. De politie is ook betrokken en bekend gemaakt over de situatie.

RI&E

De RI&E is opgesteld in de periode mei en juni 2022 door Stefan de Bijl adviseur van Conformiso BV en op 2 maart 2023 getoetst door P. van der Cruijssen, gecertificeerd veiligheidskundige (SKO-HOBEON 37304). In het jaar 2026 zullen we opnieuw een RI&E uitvoeren.

Werkplekken

Aan het einde van het jaar 2024 zijn er nieuwe werkplekken (kantoor) gecreëerd op de Sprinkhaan. Deze zullen in 2025 meegenomen worden in de toetsing. Hieruit zal blijken of deze nog verder aangepast moeten worden of voldoen.



Betrokken, vakbekwame medewerkers en teams

De aanhoudende krapte op de arbeidsmarkt vraagt ook in 2024 bij voortduring de aandacht van Active4you voor oplossingen op de korte- en langere termijn en voor het ontwikkelen van een lange termijn visie.

We zijn van mening dat de dienstverlening aan onze cliënten goed is. Wellicht zouden we bepaalde zaken beter moeten stroomlijnen en controleren of zaken correct en tijdig zijn uitgevoerd (en niet uitgaan van de professionaliteit van onze medewerkers zelf), maar het basisniveau is meer dan voldoende. Qua interne verbeteringen hebben we ons in 2024 gericht op een tweetal aspecten:

Boeien en binden medewerkers:

Sinds oktober 2023 neemt Active4you deel aan het project van Vilans, Begeleiding a la carte II. We richten ons op het onderwerp boeien en binden van medewerkers. In 2024 heeft de coach hiervoor diverse gesprekken gehad met medewerkers om een uitgangssituatie in beeld te brengen. Naar aanleiding hiervan is een plan van aanpak gemaakt en zijn bepaalde beslissingen genomen. Een van deze aspecten is de vacature van een HR-adviseur, de functie van teamcoach in Eindhoven en het feit dat we stelliger durven te zijn in bepaalde zaken zoals een verzoek om salarisverhoging etc. We zijn met een aantal medewerkers van de diverse teams op bezoek geweest bij een tweetal collega organisaties om te bekijken hoe zij werken, welke doelgroep, hun uitdagingen, maar ook hun succesverhalen. Naar aanleiding hiervan hebben we in de regio Eindhoven afscheid genomen van een aantal cliënten. Cliënten met veel grensoverschrijdend agressief gedrag waardoor de 1-op-4

begeleiding niet mogelijk is hebben we overgedragen naar een andere zorginstelling.

In het kader van het binden van onze medewerkers hebben we in december een kerstfeest gegeven op een mooie locatie in midden Limburg. De voorgaande jaren gingen we uit eten, maar afgelopen jaar besloten om een kerstfeest te geven compleet met kerstman, een DJ etc. We hebben hier positieve reacties op ontvangen.

Verbouwen/verhuizen locaties voor de dienstverlening:

In beide regio's zouden we graag verhuizen/verbouwen. We zijn ervan overtuigd dat de huidige panden niet geheel conform de gestelde voorwaarden voldoen en het werkplezier hierdoor minder is/wordt. We zijn echter wel gebonden aan regelgeving zoals bestemmingsplannen, medewerking van de gemeente, multi-inzetbaarheid van de locatie alsmede de kosten voor de huur- of aanschafprijs.

Voor de regio Zuid-Limburg zouden we graag verhuizen voor de dagbesteding naar een andere locatie. Uitdagingen hierbij zijn dat het maar in een beperkt aantal wijken mag liggen (wijken waarbij de preferente aanbieders geen locatie voor dagbesteding hebben), de locatie over meerdere groepsruimtes en een kantoor beschikt, een tuin heeft, een realistische huurprijs/koopprijs heeft, in Maastricht gelegen en het juiste bestemmingsplan (centrumbestemming of een maatschappelijke bestemming) beschikt. Deze uitgangspunten zorgen voor uitdagingen. Medewerkers willen graag actief meezoeken naar

locaties, maar de aangeboden locaties voldoen niet aan het programma van eisen en de wetgeving. Ondertussen zijn we bijna 2 jaar op zoek naar een passende locatie daar en snappen medewerkers niet waarom het zo lang dient te duren.

De locatie in Oirschot is gelegen op een mooie locatie tussen de bossen. Echter, het pand is duidelijk aan verbetering toe. Bij de start van de huurovereenkomst is 2021 hebben we met het bestuur van de Sprinkhaan afgestemd eerst een jaar te gaan huren en daarna plannen voor de nieuwbouw verder te gaan ontwikkelen. Het huidige pand is oud, vertoont gebreken en is echt aan vervanging toe. Het huidige pand betreffen de noodlokalen van Rabobank Nederland welke reeds meer dan 50 jaar oud zijn. Het voldoet aan de voorwaarden qua brandveiligheid, maar heeft niet de indeling en gemakken die wenselijk zijn om ons werk uit te voeren.

Het ontwikkelen van de plannen voor de nieuwbouw heeft helaas enige tijd gekost. Dit was enerzijds te wijten aan de onduidelijkheid van de plannen vanuit Active4you. Het heeft namelijk enige tijd geduurd alvorens er duidelijk was wat de wensen waren van Active4you op deze locatie. Nadat dit duidelijk was heeft er bij de gemeente Oirschot personele wisselingen plaatsgevonden en beide contactpersonen hadden een andere visie omtrent de doorontwikkeling van de locatie. In november 2023 is op verzoek van de contactpersoon van de gemeente Oirschot een principeverzoek ingediend. De gemeenteraad was op de hoogte van dit principeverzoek en heeft getracht om een soepele doorstroom te bewerkstelligen. Helaas heeft het tot eind december 2024 geduurd alvorens er een reactie kwam op het principeverzoek. Personele achterstand bij de gemeente Oirschot, het feit dat de provincie betrokken diende te worden alsmede wet- en regelgeving hebben ervoor gezorgd dat een uitspraak op het principeverzoek zo lang geduurd heeft. Eind december 2024 hebben we uiteindelijk een positief advies ontvangen inzake ons principeverzoek.

Ontwikkelingen

Voor 2025 gaan we verder met het project boeien en binden medewerkers alsmede de zoektocht naar een nieuwe locatie in Maastricht en de uitwerking van de verbouw/nieuwbouwplannen op onze locatie in Oirschot. Doelstellingen hiervoor hebben we opgesteld in ons jaarplan van 2025.

Scholingsplan

Active4you hecht grote waarde aan deskundigheidsbevordering en continue professionele ontwikkeling van haar medewerkers. We werken middels een opleidingsplan. In het scholingsplan 2024 zijn diverse trainingen en opleidingen opgenomen die aansluiten bij de behoeften van verschillende functiegroepen binnen de organisatie. Ieder jaar bekijken we opnieuw naar de opleidingsmogelijkheden en wensen.

Daarmee wordt niet alleen voldaan aan kwaliteits- en veiligheidsnormen, maar ook bijgedragen aan de persoonlijke ontwikkeling van medewerkers.

Kernonderdelen van het scholingsplan:

- Medicatieverstrekking:** Begeleiders (die hiervoor in aanmerking komen) volgen een basis- en opriscurus medicatieverstrekking via de IVM Academie.
- Methodisch werken en communicatie:** Trainingen zoals de Axenroos, RET-methode en 'Kids' Skills & Mission Possible' worden intern verzorgd en zijn SKJ-geaccrediteerd.
- Intervisie:** Gedurende het hele jaar vinden begeleidde intervies plaats onder leiding van senior medewerkers en supervisors.
- Seksuele weerbaarheid en signalering:** Via het Vlaggensysteem leren medewerkers (GGD, regio Zuidoost-Brabant) signalen van grensoverschrijdend gedrag te herkennen en gepast te handelen.
- Algemene veiligheidstrainingen:** EHBO en BHV (basis en herhaling) worden aangeboden voor alle medewerkers, in samenwerking met NCBHV.
- Specifieke verdiepingsmodules:** Zoals 'autisme en trauma', aangeboden aan een medewerkers die werkt met cliënten met specifieke ondersteuningsbehoeften.

Overzicht van het scholingsplan 2024

Functiegroep	Medewerker	Naam opleiding	Type opleiding	Opleidingscentrum	Planning
35 + 40 + 45	Alle nieuwe zorg gerelateerde medewerkers	1. Basis cursus medicatieverstrekking 2. Opleidingscursus Medicatie	Medicatie verstrekking e-learning	Medicatie-verstrekking IVM Academie	Afhankelijk van indiensttreding medewerker
35 + 40 + 45	Zorg gerelateerde medewerkers	• Axenroos (regulier en opsttraining)	Training	Intern gegeven, maar geaccrediteerd door SKJ	2024, Q2
35 + 40 + 45	Zorg gerelateerde medewerkers	• RET methode (regulier en opsttraining)	Training	Intern gegeven, maar geaccrediteerd door SKJ	2024, Q2
35 + 40 + 45	Zorg gerelateerde medewerkers	• Kids Skills & Mission Possible	Training	Intern gegeven, maar geaccrediteerd door SKJ	2024, Q1
35 + 40 + 45	Zorg gerelateerde medewerkers	• Intervisie	Begeleide intervisie	Intern door senior medewerkers en supervisor	2024, Q1, Q2, Q3 en Q4
35 + 40 + 45	Diverse zorg gerelateerde medewerkers	• Vlaggensysteem	Training	GGD Zuidoost-Brabant	2024, Q2
Alle medewerkers	Alle geïnteresseerde medewerkers	• EHBO	Workshop	NCBHV	2024, Q2, Q4
30+35+40+45	Diverse medewerkers	• BHV basis of verlenging	Training	NCBHV	2024, Q2, Q4
45	AJIB	• Autisme en trauma	Training	WGN	2024, Q4



Reflectie stakeholders

Cliëntenraad

We hebben in totaal twee cliëntenraden en één jeugd raad. De jeugd raad heeft dit jaar geen nieuwe deelnemers verwelkomd, maar er was wel sprake van uitstroom. Deelnemers stroomden uit aangezien hun persoonlijke doelstellingen bereikt waren of dat men uit zorg is gegaan. Aangezien de jeugd raad half 2024 nog maar bestond uit 1 deelnemer is deze deelnemer overgestapt naar de cliëntenraad in de regio Zuidoost-Brabant. Op deze manier kunnen we de betrokkenheid van jongeren bij de organisatie blijven waarborgen.

De twee actieve cliëntenraden in Zuidoost-Brabant en Zuid-Limburg werken op hun eigen manier, maar hebben beiden een significante invloed op de besluitvorming binnen hun regio. In Zuidoost-Brabant is de cliëntenraad samengesteld uit een combinatie van vertegenwoordigers van cliënten en de cliënten zelf. In Zuid-Limburg bestaat de cliëntenraad uitsluitend uit cliënten met een verstandelijke beperking, wat zorgt voor een meer specifieke benadering van de behoeften van deze doelgroep.

Bijdragen en ontwikkelingen

In het afgelopen jaar hebben de cliëntenraden en de jeugd raad een belangrijke rol gespeeld in het verbeteren van de communicatie en de betrokkenheid van onze cliënten bij de organisatie. De cliëntenraden hebben op hun eigen manier bijgedragen aan het beleid en de ontwikkelingen binnen de organisatie, waarbij de actieve deelname van onze cliënten essentieel is voor het behalen van de doelstellingen.

In de regio Zuidoost-Brabant heeft de cliëntenraad actief meegedacht over verschillende kwesties, waaronder de werving van nieuwe personeelsleden, de opzet van de BSO+, nieuwe leden voor de cliëntenraad en de ontwikkeling van de nieuwe locatie Sprinkhaan. De cliëntenraad heeft een vlog gemaakt om het werk van de raad te presenteren en het belang van nieuwe leden te onderstrepen. Daarnaast hebben twee leden van de cliëntenraad een belangrijke rol gespeeld in de rondleiding en gesprekken met de wethouders op de Sprinkhaan. Door hun enthousiasme en duidelijke verhaal wisten zij de wethouders te enthousiasmeren en de kansen voor de

doorontwikkeling van de locatie te onderstrepen, wat heeft bijgedragen aan de positieve houding van de gemeente tegenover het project.

In Zuid-Limburg heeft de cliëntenraad kritisch gekeken naar de vrijetijdsactiviteiten en het eten dat wordt aangeboden aan cliënten. Dit heeft geleid tot waardevolle feedback en begrip vanuit beide partijen. Ook in deze regio heeft de cliëntenraad een filmpje opgenomen om hun bevindingen en ideeën te presenteren, wat de transparantie en de zichtbaarheid van hun werk vergrootte.

Al met al hebben de cliëntenraden en de jeugd raad in 2024 een waardevolle bijdrage geleverd aan de organisatie. Hun betrokkenheid en inzet zorgen ervoor dat de stem van de cliënten goed wordt gehoord en dat er aandacht is voor de wensen en behoeften van verschillende doelgroepen. We blijven de samenwerking met de cliëntenraden versterken en moedigen hen aan om actief mee te denken over de toekomstige ontwikkelingen binnen onze organisatie.

Uitbereiding Clientenraad

Active4you heeft een cliënten- en verwantenraad in Oirschot en Maastricht. In Oirschot bestaat deze raad uit zowel verwanten van cliënten, enkele cliënten (waaronder een jeugdige cliënt). In Maastricht bestaat deze raad uitsluitend uit cliënten. In Maastricht zijn er meer cliënten welke interesse hebben dan plaatsen in de Clientenraad. Hier wordt op hun niveau meegedacht over een aantal zaken.

In de regio Eindhoven wordt op een ander niveau meegedacht en wordt de Clientenraad soms ook doelbewust ingezet. Zo is de voorzitter en een lid aanwezig geweest bij het bezoek van de twee wethouders aan de locatie. Om toch te realiseren dat er meer deelnemers komen (de voorzitter voelt zich bezwaard om afscheid te nemen aangezien er niemand anders is die haar rol kan vervullen) is er een promotiefilmpje gemaakt. Deze staat op de website van Active4you <https://active4you.nl/organisatie/clientenraad/>



Raad van toezicht: leren en reflecteren

In de gehandicaptenzorg heeft de RvC niet alleen een toezichthoudende rol, maar ook een adviserende functie richting het bestuur. De RvC is verantwoordelijk voor het bewaken van de algemene koers van de organisatie en het zorgen dat de zorg in lijn is met wet- en regelgeving, ethische standaarden en de belangen van cliënten.

De RvC fungeert als een soort "controlemechanisme" om te waarborgen dat het bestuur van Active4you op een gezonde en strategische manier leidt. De RvC biedt ook strategisch advies en helpt bij het nemen van belangrijke beslissingen. In 2024 heeft de Raad van Toezicht (RvC) 4 keer vergaderd met de bestuurders van Active4you. Hierbij is de bestuurssecretaris van Active4you ook aanwezig. Naast deze reguliere vergaderingen zijn er diverse contact momenten geweest m.b.t. de locatie de Sprinkhaan en de toekomst hiervan.

Normaliter vindt er jaarlijks een vergadering plaats met de cliëntenraad. Helaas is dat in 2024 niet gelukt, maar staat de afspraak voor 2025 reeds gepland.

Buiten de vaste vergaderingscyclus hebben de leden van de RvC veelvuldig contact onderling betreft de vorderingen van Active4you gehad. De reden van deze tussentijdse contacten was wisselend. Van het afstemmen inzake een samenwerkingsverband tot het kritisch beoordelen inzake eventuele nieuwbouwplannen.

Doelen en resultaten RvC 2024

Over het jaar 2024 heeft de RvC een vast aantal punten waar zij toezicht op uitoefenen. Daarnaast worden er per vergadering zaken besproken wat op dat moment van toepassing zijn.

Kwaliteit

- **Vaststellen en goedkeuren van de jaarrekening en begroting**
Jaarlijks wordt de jaarrekening en begroting vastgesteld door de RvC. Buiten deze twee documenten worden maandelijks de financiële cijfers doorgenomen en waar nodig de begroting en het jaarplan bijgesteld.
- **Vaststellen jaarplan**
De leden van de RvC zijn erg betrokken bij de ontwikkelingen van Active4you. Zij stellen dan ook het jaarplan vast samen met het

bestuur. De laatste vergadering van het jaar wordt het jaarplan alsmede bijbehorende begroting gepresenteerd. De RvC is kritisch ten opzichte van het jaarplan en geven aan dat er doelen opgesteld dienen te worden welke de organisatie verder professionaliseren, maar wel haalbaar dienen te zijn. Immers de RvB wordt beoordeeld in hoeverre de doelen vanuit het jaarplan gerealiseerd zijn.

- **Zelfevaluatie RvC**
Door de wisselingen binnen de RvC heeft de zelfevaluatie over 2024 wel plaatsgevonden, maar niet zoals gewenst. De voorzitter van de RvC heeft eind 2024 aangegeven om begin 2025 het onderwerp "toezicht" op de agenda te plaatsen van de vergaderingen.

Met het oog op de toekomst

- **Emigratie lid RvC**
Een lid van de RvC, Vincent Bakx, heeft in 2024 aangegeven begin 2025 te gaan emigreren naar Spanje, maar wel lid te willen blijven van de RvC. De standaard vergaderingen zijn zo gepland zodat Vincent fysiek kan aansluiten en bij tussendoor momenten sluit Vincent online aan. We gaan dit voor 2025 uitproberen en indien het naar wens verloopt blijft Vincent gewoon lid van de RvC.
- **Afscheid Nico Fitters**
Eind 2024 heeft Nico Fitters noodgedwongen afscheid genomen van de RvC van Active4you. Nico was acht jaar lang een gewaardeerd lid van de RvC. Nico had als aandachtsgebied de financiën alsmede de gehele organisatie binnen de RvC. We willen Nico bedanken voor zijn inzet de afgelopen acht jaar, zijn toewijding, maar ook zijn kritische blik ten aanzien van de plannen alsmede bedrijfsvoering van Active4you.
- **Samenstelling RvC**
Door het vertrek van Nico was er een positie voor de raad van commissarissen met aandachtsgebied financiën. In het jaar 2024 heeft zes maanden een stagiaire meegelopen met eveneens dit aandachtsgebied. Het idee was om na afloop van de stageperiode deze stagiaire te laten instromen als lid van RvC. Helaas bleek wederzijds de klik er niet te zijn, waardoor de RvC op zoek is gegaan naar een vervanger voor Nico. Per januari 2025 is Robbert Vos toetreden tot de RvC van Active4you.



COLOFON

Dit is een uitgave van Active4you.

www.active4you.nl
info@active4you.nl

Postadres

Postbus 1326
5602 BH Eindhoven

Vormgeving / Design

Johan van Rooij

Fotoverantwoording

De foto's zijn o.a. gemaakt door medewerkers van Active4you en/of afkomstig van de sites Freepik.com, Unsplash.com en Pixabay.com.

*active*4you